



Messaggio Municipale

14/2025

concernente la richiesta di un credito di massimi CHF 50'000.- per il contributo straordinario a fondo perso agli investimenti della Capanna Brogione

Licenziamento:

17 novembre 2025, ris. mun. nr. 32413

Commissioni Competenti

Commissione Gestione

Documento consistente in:

1. Messaggio municipale





Sommario

1. Premessa	1
2. Contenuto e obiettivi dell'intervento	1
3. Motivazioni del sostegno comunale e interesse pubblico	4
4. Condizioni per l'erogazione del contributo	4
5. Aspetti finanziari	4
6. Conclusione	4
7. Dispositivo	4



Lumino, 19 novembre 2025

Lodevole Consiglio comunale,
signore e signori Presidente e Consiglieri comunali,

con il presente messaggio si sottopone al lodevole Consiglio comunale la richiesta di un credito di massimi CHF 50'000.- per il contributo straordinario a fondo perso agli investimenti della Capanna Brogoldone.

1. Premessa

Con il presente Messaggio, il Municipio di Lumino sottopone al lodevole Consiglio comunale la richiesta di approvazione della concessione di un contributo straordinario a fondo perso, fino ad un massimo di CHF 50'000.-, a favore dell'Associazione Amici della Capanna Brogoldone (AACB), destinato a sostenere un progetto di risanamento e ammodernamento della struttura.

La Capanna Brogoldone, situata a quota 1'903 m.s.m. su fondo patriziale, rappresenta un importante punto di riferimento per l'escursionismo alpino e la promozione turistica del territorio. La gestione è affidata da molti anni all'AACB, che opera su base volontaria garantendo manutenzione, accoglienza e promozione della struttura.

Il Patriziato di Lumino, proprietario dello stabile, ha già approvato in Assemblea patriziale (M.A.P. presentato con risoluzione n. 1043/2025 del 20 maggio 2025 dall'Amministrazione patriziale, approvato il 18 giugno 2025) la concessione di un analogo contributo straordinario a fondo perso di massimi CHF 50'000.-. L'AACB ha presentato una richiesta formale in data 24 marzo 2025 anche al Comune di Lumino, con documentazione tecnica e finanziaria, illustrando la necessità di interventi urgenti di riqualifica interna, miglie e impiantistiche e ottimizzazione degli spazi.

2. Contenuto e obiettivi dell'intervento

L'intervento, per il quale nel frattempo è stata rilasciata una regolare licenza edilizia cresciuta in giudicato, riguarda esclusivamente il riassetto interno della struttura, senza modifiche di destinazione d'uso né ampliamenti.

I principali lavori previsti comprendono:

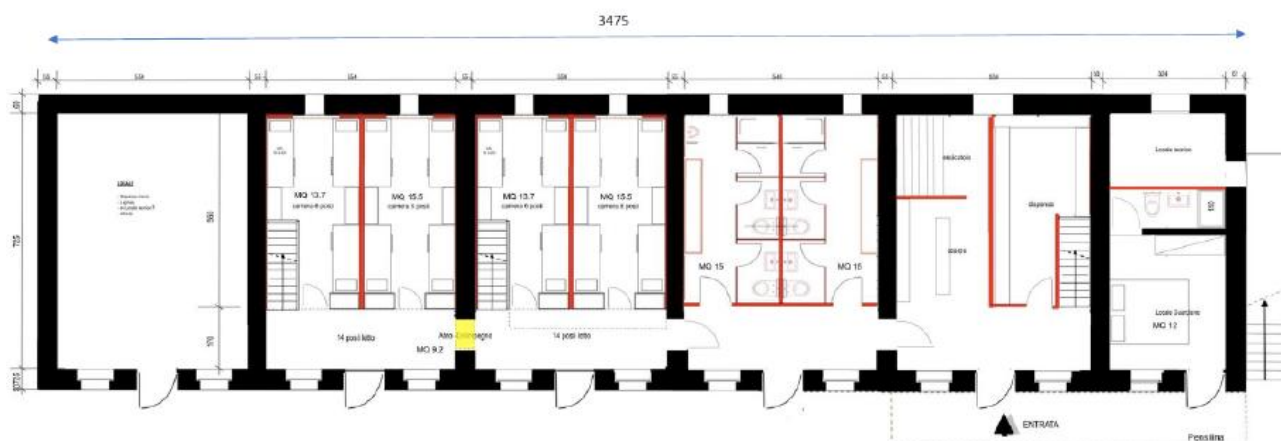
- **Edificio A – Dormitorio:** nuovo atrio d'ingresso con zona scarpiera e dispensa, creazione di nuovi servizi igienici e docce, razionalizzazione delle camere (28 posti al piano terra e 12 in mansarda), nuovo locale guardiano con wc-doccia, locale invernale.
- **Edificio B – Ristorazione:** apertura tra sala e cucina, nuova cucina professionale in acciaio inox, banco di separazione sala/cucina.
- **Impiantistica:** installazione di una termopompa dedicata per acqua calda, nuova fossa settica bicamerale, mantenimento delle reti di smaltimento acque meteoriche e dell'allacciamento all'acquedotto.

L'intervento è accompagnato da un attestato di conformità antincendio e non richiede perizie ambientali.

Nel dettaglio, il progetto si presenta come di seguito.

PIANTA STABILE A DORMITORIO Piano Terra camere

- ESISTENTE
- NUOVO
- DEMOLIZIONE



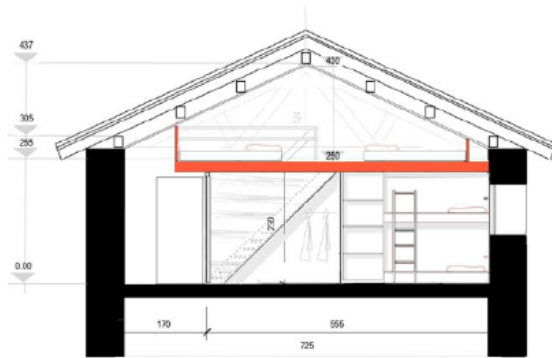
PIANTA STABILE A DORMITORIO Piano Mansardato camere

- ESISTENTE
- NUOVO
- DEMOLIZIONE
- MANSARDA ESISTENTE

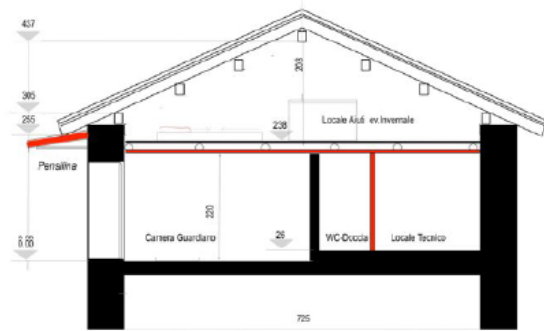


SEZIONE STABILE A DORMITORIO

1 :100



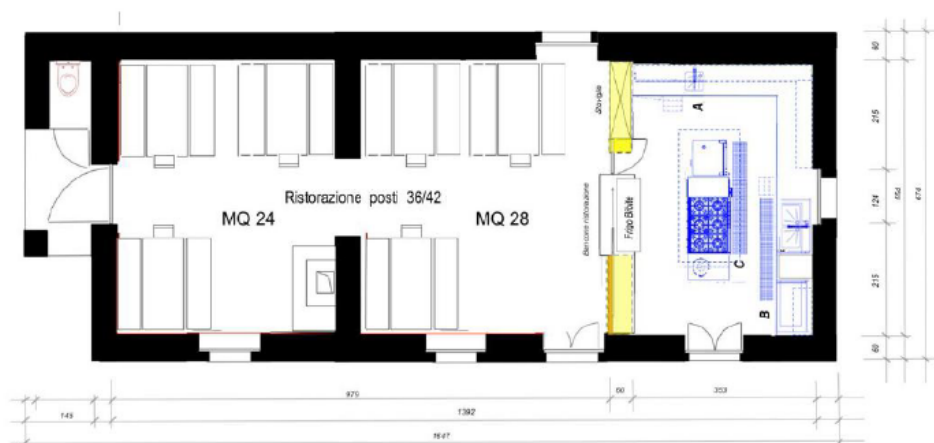
SEZIONE A-A



SEZIONE B-B

PIANTA STABILE B RISTORAZIONE

1 :100



3. Motivazioni del sostegno comunale e interesse pubblico

Il Municipio ritiene che il progetto di risanamento e ammodernamento della Capanna Brogoldone risponda a un interesse pubblico che trascende gli aspetti meramente strutturali.

La Capanna Brogoldone rappresenta infatti un elemento caratterizzante del patrimonio storico-culturale del comprensorio comunale e un'infrastruttura montana di rilevanza sovracomunale.

Sul piano funzionale, la Capanna contribuisce alla promozione del turismo escursionistico e alpino e favorisce la mobilità lenta in un contesto all'aria aperta, con ricadute positive sull'economia locale, e offre un servizio di accoglienza montana di utilità generale. Gli interventi previsti ne migliorano la sicurezza, la fruibilità e la qualità dei servizi.

Il sostegno alla Capanna si inserisce nel solco di altri investimenti già realizzati nel comprensorio montano che contribuiscono a consolidare un sistema territoriale integrato, rafforzando le sinergie tra le diverse infrastrutture. Ricordiamo ad esempio il contributo a fondo perso alla Funivia Pizzo di Claro SA e altre iniziative come l'Aula nel bosco o il Sentiero dei pianeti.

Da un lato più umano, il Municipio intende inoltre riconoscere l'impegno dei volontari che per anni hanno permesso la sopravvivenza e il funzionamento della struttura.

Il contributo comunale proposto ammonta a CHF 50'000.-, in egual misura al contributo patriziale, e riveste carattere straordinario, in una logica di responsabilità della salvaguardia del patrimonio montano e di complementarità istituzionale come già avvenuto con successo in altri ambiti.

4. Condizioni per l'erogazione del contributo

L'Esecutivo comunale ritiene necessario subordinare l'erogazione del contributo a:

1. Presentazione da parte dell'AACB di una garanzia scritta sull'effettiva realizzazione dell'intervento, secondo il piano finanziario approvato.
2. Avvio dei lavori entro il termine ragionevole concordato con il Municipio.
3. Utilizzo delle somme esclusivamente per le finalità dichiarate.

5. Aspetti finanziari

Il contributo straordinario a fondo perso di massimi CHF 50'000.- sarà iscritto al conto investimenti dei Preventivi 2026 e 2027 in ragione di CHF 25'000.- cadauno, voce nr. 840.5660.000.

L'importo sarà quindi versato in più tranches, in funzione dell'avanzamento lavori e previa presentazione della documentazione giustificativa.

6. Conclusione

L'intervento si colloca in una strategia di valorizzazione delle strutture montane e di promozione del turismo alpino, a beneficio dell'intera comunità. La collaborazione tra Comune, Patriziato e AACB costituisce un esempio virtuoso di sinergia istituzionale e associativa e pertanto il Municipio si trova concorde con l'erogazione del contributo in analisi.

7. Dispositivo

Per i motivi sopra esposti invitiamo pertanto il lodevole Consiglio Comunale a voler decretare:

1. **Al Municipio di Lumino è concesso un credito di CHF 50'000.- per il contributo straordinario a fondo perso agli investimenti della Capanna Brogoldone.**
2. **L'erogazione del contributo è subordinata alle seguenti condizioni:**
 - **Presentazione da parte dell'AACB di una garanzia scritta sull'effettiva realizzazione dell'intervento, secondo il piano finanziario approvato.**
 - **Avvio dei lavori entro il termine ragionevole concordato con il Municipio.**
 - **Utilizzo delle somme esclusivamente per le finalità dichiarate.**
3. **La spesa sarà iscritta contabilmente sotto la voce nr. 840.5660.000 a far conto dal Preventivo 2026.**

- 4. A norma dell'art. 13 cpv. 3 LOC, il credito decade se non utilizzato entro il termine di due anni dalla crescita in giudicato della presente risoluzione.**

Con i migliori saluti.

Per il Municipio di Lumino:

Il Sindaco

Il Segretario

Enea Monticelli

Floriano Righetti

Risoluzione municipale licenziamento M.M.: no. 32413 del 17 novembre 2025
Proposta Commissioni Consiglio comunale: Gestione.