

## INFORMAZIONI PRATICHE

### Tenuta del verde su territorio comunale

Il Municipio ricorda che una corretta gestione del verde contribuisce significativamente al decoro urbano, alla sicurezza e alla qualità della vita collettiva. Si invita pertanto la popolazione ad adottare comportamenti responsabili nella manutenzione di siepi, alberature e superfici verdi, soprattutto laddove confinano con strade, marciapiedi e percorsi pubblici. La potatura regolare delle piante che sporgono oltre i confini privati è essenziale per garantire la visibilità, la sicurezza della circolazione e il libero accesso ai passaggi pedonali. Gli scarti derivanti dalla manutenzione del verde privato possono essere smaltiti correttamente presso l'EcoCentro comunale, seguendo le modalità e i limiti indicati nella relativa circolare distribuita annualmente a tutti i fuochi e presente su [www.lumino.ch](http://www.lumino.ch).

### Lumino in Arte Edizione 2025



Torna anche quest'anno la rassegna culturale Lumino in Arte, che per l'edizione 2025 avrà l'onore di ospitare l'esposizione dei quadri della nostra rinomata concittadina Viviana Chiosi, artista di talento riconosciuta ben oltre i confini comunali.

L'inaugurazione della mostra è prevista per sabato 19 luglio 2025. Seguirà invito ufficiale con tutti i dettagli dell'evento.

### PubliBike - novità da gennaio 2026

Il Municipio ha aderito a una nuova offerta del progetto PubliBike/Velospot 2025-2035, promosso dalla Commissione Regionale dei Trasporti del Bellinzonese.

È prevista l'installazione di una stazione base, una light e 3 E-Bike, in sostituzione di quelle attuali presso la Casa comunale.

Il servizio sarà parte della nuova rete di mobilità condivisa del Bellinzonese.

Il Municipio ribadisce il sostegno alla mobilità dolce e la collaborazione con gli enti promotori.

### Il Legislativo comunale in breve

#### Investimenti e Infrastrutture

- CHF 2'400'000.- per il potenziamento della camera di contenimento sul riale Bruga e la separazione delle acque con il Riale Valentra.

#### Mobilità e Ambiente

- CHF 25'000.- per lo studio di riqualifica e messa in sicurezza di Via Bertè.
- CHF 62'050.- per il ripristino di Via al Torchio a seguito degli eventi temporaleschi del 2 giugno 2025.

#### Finanze e Contabilità

- Approvato il conto Consuntivo 2024 dell'Amministrazione comunale.



# INFOLUMINO



No. 2/2025

## Periodico d'informazione del Municipio di Lumino

Gentili cittadine e cittadini, torniamo con un nuovo numero di *InfoLumino* per condividere con voi le notizie più recenti, i progetti in corso e alcune informazioni pratiche. Dalle opere pubbliche alla gestione del verde, dalla cultura alla mobilità, vi raccontiamo come il Comune continua a lavorare per migliorare i servizi e il territorio. Vi auguriamo una buona lettura!

IL MUNICIPIO



## Consuntivo 2024: un risultato positivo nonostante le sfide

Il Comune di Lumino ha chiuso l'esercizio 2024, il terzo di seguito, con un avanzo di CHF 4'686.41. Un risultato che assume particolare rilevanza in un contesto economico caratterizzato da incertezze e dall'impatto della riforma fiscale cantonale che ha tolto risorse finanziarie ai comuni.

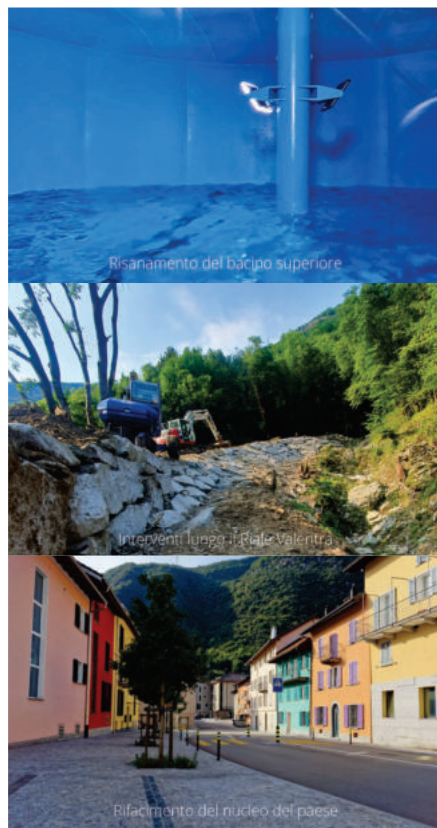
Questo esito positivo è stato raggiunto grazie a una gestione finanziaria oculata, al controllo rigoroso dei costi e al miglioramento del gettito fiscale. La solidità della gestione ordinaria permette di affrontare gli importanti investimenti infrastrutturali, mantenendo al contempo l'equilibrio dei conti.

## Piano degli investimenti e debito pubblico 2020-2024

A partire dal 2020, anno in cui il Cantone ha imposto il cambio di sistema contabile ai Comuni ticinesi, Lumino ha visto **una crescita dei propri impegni finanziari** a favore di terzi. Seppur il Comune abbia speso più di quanto fosse possibile, lo ha fatto per realizzare **interventi necessari, ben pianificati, in parte co-finanziati e per rispondere alle necessità della popolazione.**

Il debito pubblico e la sua evoluzione sono costantemente monitorate dal Municipio che ha contatti regolari con gli istituti di credito per ottenere le migliori condizioni che il mercato offre.

Il nostro è un Comune con una forza finanziaria ridotta, e che quindi fa della **gestione parsimoniosa delle risorse un pilastro dell'attività quotidiana.** A seguito dei gravi eventi alluvionali dell'agosto 2021 sono stati messi in campo importanti sforzi a livello di investimenti di complessivi 7 milioni di franchi, valutati positivamente sia dal Consiglio comunale, sia dal Cantone. Tutto ciò, ovvero quanto fatto per la sicurezza della popolazione del Comune di Lumino, è contenuto nell'ormai noto masterplan delle opere di premunizione composto da una ventina di progetti. Inoltre il Comune di Lumino ha dovuto in questi anni **far fronte alla gestione degli investimenti ordinari come strade, canalizzazioni, servizi, acqua potabile** e con imposizioni cantonali come l'assorbimento del debito di circa 1'800'000 franchi dell'azienda acqua potabile da parte del comune.



Continua ..... →

## Opere di premunizione: avanti tutta!

Dopo la conclusione dei lavori sul Riale Valentra, il Municipio informa che il potenziamento delle infrastrutture idrauliche comunali **continua con determinazione.**

Il Consiglio comunale ha approvato il Messaggio Municipale 04-2025, che prevede un credito di CHF 2'400'000.- per il potenziamento della camera di contenimento sul Riale Bruga e la separazione delle acque tra Bruga e Valentra. L'obiettivo è migliorare la gestione delle acque piovane e permettere un deflusso controllato lontano dall'abitato. Il progetto completo, che comprende anche la realizzazione delle due principali vasche di contenimento, è attualmente in esame presso gli uffici federali competenti (UFAM). Ottenuto il nullaosta, seguiranno la progettazione dettagliata e la richiesta dei crediti necessari. Il Progetto gode di importanti sussidi da parte di Cantone e Confederazione. Il Municipio conferma il proprio impegno per la sicurezza del territorio e ringrazia la popolazione per il sostegno, in particolare chi vive vicino alle aree interessate dai lavori.

È infine bene ricordare che il Comune, al termine di ogni importante opera e a conti chiusi, riceve **importanti contributi e sussidi da Cantone e Confederazione** in grado di alleggerire di molto l'esposizione finanziaria comunale.

