



INFOLUMINO



Città dell'energia GOLD
Lumino
European energy award

No. 3/2024

Periodico d'informazione del Municipio di Lumino

La data del 7 agosto 2021 rimane impressa nella memoria di tutta la nostra comunità. Nelle scorse settimane le regioni a noi vicine della Mesolcina, della Vallemaggia e di altri cantoni della Svizzera Interna sono state duramente e drammaticamente colpite da importanti catastrofi naturali che hanno causato enormi danni e, purtroppo, alcune vittime. Questi eventi naturali ci mostrano quanto sia importante agire per salvaguardare la popolazione e il nostro territorio. La protezione dai pericoli naturali rimane la priorità numero 1 del Municipio.

È dunque importante aggiornarvi sui significativi progressi delle opere di premunizione che il nostro Comune sta portando avanti con determinazione e impegno.

Grazie alla collaborazione e al sostegno di ognuno di voi possiamo affrontare queste sfide e costruire un futuro più sicuro per Lumino.



Il dossier completo ora al vaglio della Confederazione

Nell'edizione marzo 2024 di InfoLumino avevamo annunciato che il dossier riguardante l'interezza dei progetti del Masterplan comunale delle opere di premunizione dai pericoli naturali era in fase di finalizzazione e al vaglio degli uffici cantonali preposti. Oggi, siamo lieti di informarvi che tale dossier, che contiene progetti quali le due nuove vasche di contenimento lungo i riali Bruga e Valentra oltre ad alcuni miglioramenti lungo gli alvei (sia a monte che a valle del Paese), è stato ufficialmente depositato a Berna presso l'UFAM (Ufficio federale dell'ambiente), attraverso l'Ufficio corsi d'acqua cantonale, per le valutazioni finali.

Questo passaggio cruciale è frutto di un'intensa collaborazione e condivisione tra l'Esecutivo comunale, i suoi consulenti e gli enti cantonali preposti. Ci aspettiamo di ricevere indicazioni dettagliate sul prosieguo degli incarti entro la fine di ottobre 2024, il che ci permetterà di pianificare le prossime fasi con maggiore chiarezza e precisione e di garantirci una partecipazione finanziaria da parte del Cantone e della Confederazione.

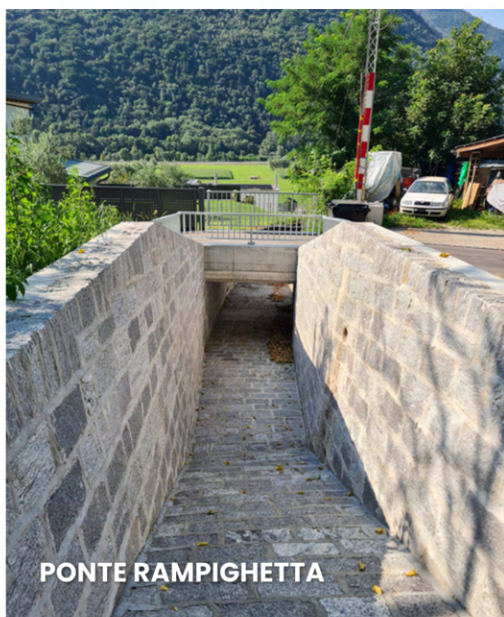
PONTE RAMPIGHETTA



Opere terminate

Avviato nel mese di febbraio 2024, il 26 giugno scorso il cantiere relativo al Ponte sul riale Bruga in Via Rampighetta è stato completato. Dopo i relativi collaudi avvenuti alla presenza dei consulenti comunali e dei rappresentanti dell'Ufficio dei corsi d'acqua, il ponte è stato consegnato al Consorzio Manutenzione Opere Arginatura Ticino Moesa (CMOATM) che si occuperà della sua manutenzione. Questo intervento ha comportato il rifacimento globale del ponte Rampighetta e la riprofilatura dell'alveo sottostante.

Un risultato positivo e un passo avanti che conferma la volontà del Municipio di proseguire lungo la strada già stabilita, ponendo le opere di premunizione dai pericoli naturali come priorità assoluta. I lavori svolti hanno permesso di accrescere la lunghezza e l'altezza del passaggio del Riale Bruga sotto il ponte su Via Rampighetta, migliorando notevolmente la sicurezza del tratto interessato. Nel dettaglio, sono stati eliminati i salti d'acqua, creando una pendenza costante, rialzati gli argini e abbassato il letto dell'alveo, garantendo una miglior sinergia idraulica in vista delle opere future che saranno realizzate sia a monte sia a valle.



RIALE VALENTRA



Premunizione idraulica lungo il Riale Valentra

A partire dalla primavera 2024 i boschi sopra Lumino sono protagonisti di un rilevante intervento di risistemazione delle briglie lungo il riale Valentra. Realizzate dai nostri avi, le briglie sono i primi importanti manufatti a difesa della popolazione e dell'abitato. Il progetto è sostenuto e supportato dalla Sezione forestale tramite la collaborazione attiva dei suoi tecnici e da un considerevole sussidio del 70% dei costi previsti. Questi interventi si protrarranno verosimilmente fino al mese di novembre 2024 e sono fondamentali per migliorare il grado di protezione offerto lungo l'asta del Riale Valentra.

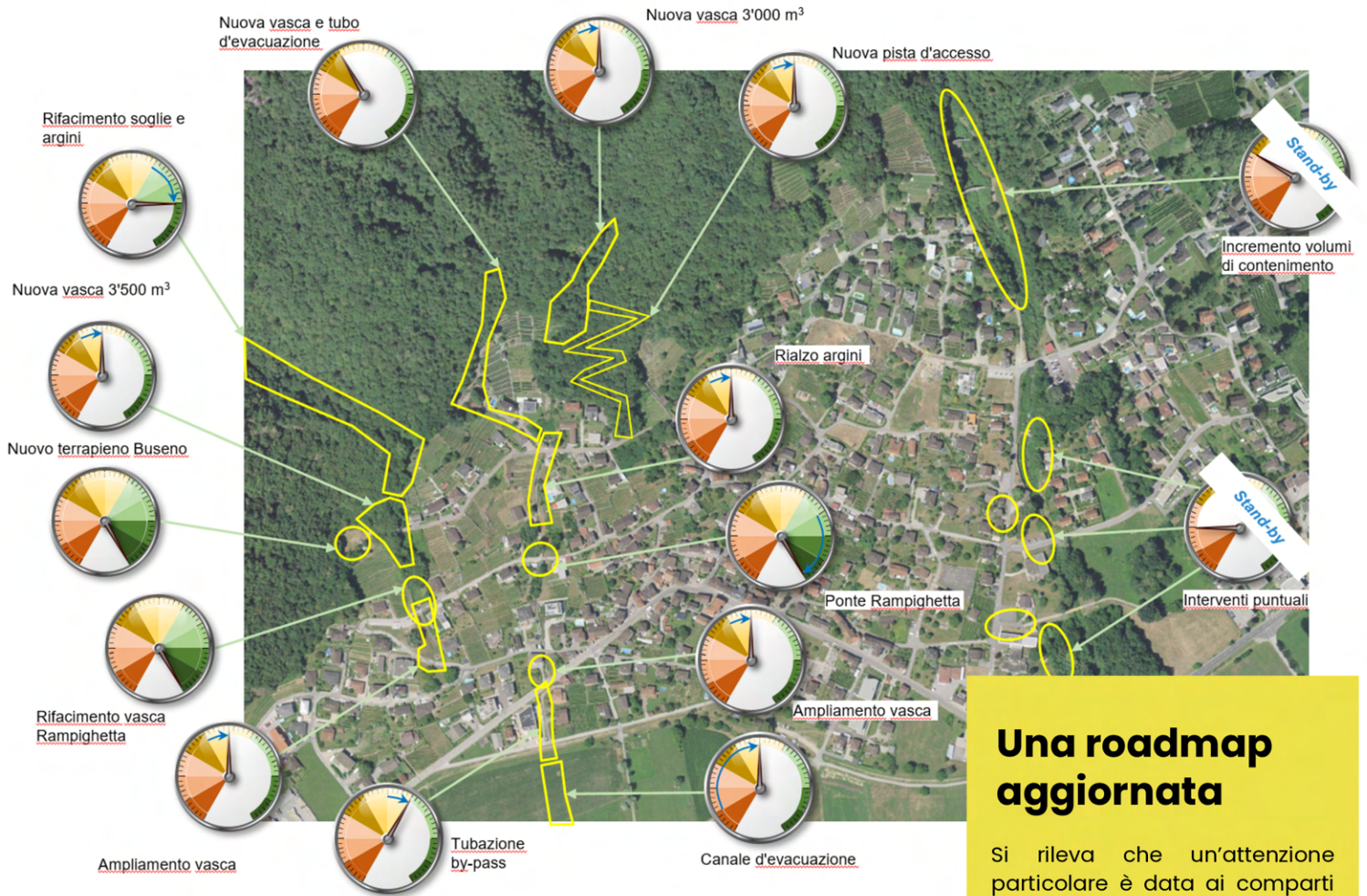
Opere in corso

Le opere situate a monte dell'abitato necessitano di un transito veicolare da Via alla Cava. Gli accessi al cantiere sono progettati per interferire il meno possibile con percorsi e proprietà private, garantendo così un impatto minimo sul paesaggio esistente.

Approfittiamo inoltre dell'occasione per ringraziare tutta la popolazione per la comprensione e la collaborazione dimostrate durante questi lavori.



RIALE VALENTRA



Una roadmap aggiornata

Si rileva che un'attenzione particolare è data ai comparti riguardanti i Riali Bruga e Valentra in quanto ritenuti, dai consulenti del Municipio e dagli Uffici cantonali competenti, i settori che necessitano di interventi in via prioritaria.

Per gestire al meglio le risorse, si favoriscono sinergie nello sviluppo delle opere, il che ci permetterà di ottimizzare anche i tempi di realizzazione dei lavori.

Per quanto attiene il Riale Grande, si evidenzia lo sviluppo di un potenziale coinvolgimento di USTRA che richiede una riflessione accurata da parte degli attori al lavoro sulla tematica.

Sviluppi futuri

Le opere individuate nel Masterplan approvato dal Consiglio comunale nel dicembre 2021 procedono nei tempi stabiliti, sia nelle fasi di progettazione che in quelle di realizzazione.

Il Municipio ha nel frattempo scritto al Consiglio di Stato per sensibilizzare e sottolineare nuovamente la volontà di procedere prioritariamente con la messa in sicurezza dell'abitato, parallelamente, sta procedendo con l'allestimento di progetti definitivi per ulteriori interventi lungo la strada cantonale, con particolare attenzione alla Camera Bruga e alla condotta di smaltimento delle acque di riale, separandola dal collettore delle acque miste in campagna.

Laddove possibile, l'Esecutivo richiede tempestivamente l'utilizzo di materiali recuperati prevalentemente sul posto e la rinuncia a grandi superfici a vista di calcestruzzo o acciaio, assicurando così che le nuove opere si inseriscano armoniosamente nel paesaggio naturale. Gli accessi temporanei ai cantieri sono progettati per essere il più naturali possibile, configurati come piste forestali senza pavimentazioni, cordoli o parapetti artificiali, minimizzando l'impatto sull'ambiente circostante.

Sarà premura dell'Esecutivo comunale mantenere un canale d'informazione privilegiato su questo argomento particolarmente sensibile.



Studi preliminari



Progettazione



Realizzazione



Opera terminata

